

Food & the City

Stimuleren van stadslandbouw in en om Rotterdam

Februari 2012





Food & the City

Stimuleren van stadslandbouw in en om Rotterdam

februari 2012

Informatie

Stadsontwikkeling, afdeling Stedenbouw

www.rotterdam.nl/stadsontwikkeling

Contactpersonen: zie pagina 40



**R'damse
OOGST
Festival**

17 & 18
SEPTEMBER
2010

HEEMRAADSPLEIN
ROTTERDAM

Stadslandbouw:
groen + initiatief + voedsel



Stadslandbouw:
mensen+contact+voedsel



Inhoudsopgave

Voorwoord	5
1 Wat wil Rotterdam bereiken met stadslandbouw?	7
2 Strategie voor bevordering stadslandbouw	13
3 Voorbeelden in Rotterdam	21
Bijlage 1 / Stadslandbouw en gebiedsontwikkeling	37
Bijlage 2 / Stadslandbouw en bodem	38
Bijlage 3 / Contactpersonen denktank stadslandbouw	40



Voorwoord

De gemeente Rotterdam heeft grote ambities op het gebied van duurzaamheid. Het College van Burgemeester en Wethouders wil Rotterdam schoner, groener en gezonder maken. De stad moet aantrekkelijker worden om in te wonen, te werken en te recreëren. Het doel is om de huidige inwoners te binden aan de stad en nieuwe groepen aan te trekken. Zij stellen steeds hogere eisen aan hun leefomgeving: aangename verblijfsplekken in de stad, gevarieerde voorzieningen en goede verbindingen naar toegankelijke, aantrekkelijke, landschappen nabij de stad. Investerings in de buitenruimte en duurzaamheid zijn dus van groot belang voor de economische toekomst van Rotterdam.

Het College heeft in mei 2011 de Rotterdamse ambities voor een schone, groene en gezonde stad gepresenteerd in het Programma Duurzaam. De gemeente Rotterdam streeft naar een goede balans tussen sociale, ecologische en economische belangen bij de ontwikkeling van de stad. Dit wil de gemeente samen met de inwoners en de ondernemers bereiken. In het Programma Duurzaam is opgenomen dat de gemeente initiatieven op het gebied van stadslandbouw en het vermarkten van regionale producten ondersteunt. Ik ben ervan overtuigd dat Rotterdam aantrekkelijker wordt door allerlei nieuwe vormen van voedselproductie in en rond de stad.

Gelukkig zijn er al veel concrete projecten die invulling geven aan onze ambities. De gemeente is hierbij soms een partner, maar niet altijd de initiatiefnemer. Veel initiatieven zijn door burgers en ondernemers opgestart. Dat juich ik toe en ik hoop van harte dat er de komende jaren nog veel bijkomen. Dus zowel de commerciële initiatieven als de niet- commerciële projecten (zoals buurtmoestuinen die meestal een sociaal-maatschappelijke achtergrond hebben) worden gefaciliteerd door de gemeente Rotterdam. Mijn ambitie is dat over 10 jaar een aanzienlijk deel van het fruit en de groenten dat door de Rotterdammers wordt geconsumeerd uit de streek komt. Mijn droom is dat we dan ook meerdere stadsboeren hebben die de uitdaging aangegaan zijn om in de randen van de stad voedsel te produceren voor de stedeling. Verder wil ik dat de 10 meest stenige wijken dan aanmerkelijk groener zijn geworden door de aanleg van buurtmoestuinen en schoolpleinen met groentebedden. Door deze vergroening verwacht ik dat de gezondheid van de bewoners van deze wijken substantieel verbetert omdat ze beter gaan eten en meer bewegen. Want stadslandbouw is voor mij een belangrijk middel om Rotterdam aantrekkelijker en gezonder te maken, niet een doel op zich.

In deze notitie wordt beschreven hoe de gemeente de komende jaren haar rol bij het bevorderen van de stadslandbouw wil invullen. Daarnaast is een aantal sprekende voorbeelden van stadslandbouw in en rond Rotterdam opgenomen. Ik hoop dat deze notitie en de verdere acties bijdragen aan een grote impact van stadslandbouw in de stad en regio.

Alexandra van Huffelen, wethouder Duurzaamheid, Binnenstad en Buitenruimte



Stadslandbouw:
gemeente+initiatief+voedsel

Wat wil Rotterdam bereiken met stadslandbouw?

Het begrip stadslandbouw

Steden en landbouw hebben altijd een nauwe relatie met elkaar gehad, maar de afgelopen anderhalve eeuw (sinds de industriële revolutie) zijn voedselproductie en -consumptie steeds verder van elkaar komen staan. Zeker in Nederland, met zijn efficiënte land- en tuinbouwsector en sterke verstedelijking, zijn de werelden van producent en consument sterk gescheiden. In reactie hierop is er een nieuwe vorm van voedselproductie ontstaan die probeert deze scheiding te verminderen: stadslandbouw. Onder dit begrip wordt de productie van voedsel binnen de stad (intra-urbaan) en langs de randen van de stad (peri-urbaan) verstaan. Dit kan zowel commercieel als niet-commercieel zijn. Ook de handel, verwerking en verspreiding van voedsel valt eronder. Kenmerkend is dat deze vorm van landbouw gebruik maakt van producten en diensten uit de stad en vervolgens weer producten en diensten teruglevert aan de stad.

Maatschappelijke ontwikkeling: sterke groei initiatieven voor stadslandbouw in en rond Rotterdam

In en rond de stad Rotterdam zijn steeds meer commerciële en maatschappelijke initiatieven voor de productie van voedsel voor de regionale markt of eigen gebruik. De stad Rotterdam heeft van oudsher een traditie op het gebied van tuinieren en voedselproductie op de vele volkstuincomplexen die door stad verspreid liggen. De stedeling van deze tijd wil echter niet altijd lid zijn van een volkstuinvereniging en verkiest vaak een locatie dicht bij huis, waar - al dan niet gezamenlijk met medebewoners - groente en kruiden worden verbouwd. Tijdelijk braakliggende bouwlocaties zijn hiervoor momenteel erg in trek. Door de stagnatie in de bouw van kantoren en woningen zijn die ook langer beschikbaar dan voorheen.

Verder is er met name in de buitenwijken veel groen dat weinig gebruikt wordt en een matige kwaliteit heeft. Hier ontstaan initiatieven van burgers, woningcorporaties en maatschappelijke organisaties om moestuinen in te richten. In de dichter bebouwde wijken zijn projecten gestart voor eetbaar groen: op binnenterreinen en braakliggende terreinen. Ook zijn er ondernemers die op commerciële basis voedsel willen produceren in het stedelijke gebied. Al deze initiatieven hebben veel positieve effecten voor de sociale samenhang, gezondheid en vergroening van de stenige buurten.

Uit het Groenonderzoek van 2008 is gebleken dat een relatief kleine groep Rotterdammers de regioparken regelmatig bezoekt. Gebieden als de kust en de Rottemeren worden volgens dit onderzoek veel vaker bezocht dan Midden-Delfland. M.n. jongeren en allochtonen komen weinig in de recreatiegebieden buiten de stad. In de Omnibusenquête van 2010 bleek dat Rotterdammers Midden-Delfland wel waarderen als boerenland: 25% van de inwoners van de stad bezoekt dit gebied minimaal eenmaal per jaar.

Uitwerking van de voedselstrategie in enkele wereldsteden
De meeste steden (Londen, Chicago, Toronto) hebben hun voedselstrategie thematisch opgebouwd. De belangrijkste thema's die aan de orde komen zijn:

- **Gezondheid:** Londen, Chicago, Toronto
 - **Duurzaamheid:** Londen, Chicago
 - **Economie:** Londen, Toronto
 - **Voedselzekerheid:** Londen, Chicago
 - **Hongerbestrijding:** Toronto, New York, Chicago
 - **Behoud landschappen rond de stad:** Vancouver, Toronto
- De voedselstrategieën van New York en Vancouver hebben een cyclische opzet volgens de reeks: productie - verwerking - vervoer - consumptie - recycling/afvalverwerking.



Een andere opvallende ontwikkeling is dat het aantal winkels en restaurants dat producten uit de omgeving van Rotterdam rechtstreeks te koop aanbiedt of verwerkt, sterk groeit. Vaak - maar niet altijd - gericht op voedsel van biologische herkomst. Een groeiende groep consumenten koopt graag ambachtelijke producten met een herkenbare oorsprong: Rotterdamse volkstuinhoning, appelsap van de Buytenhof in Rhooon, zevenblad-pesto uit Park Zestienhoven en chips uit de Hoeksche Waard.

Ondanks de sterke verstedelijking van de afgelopen decennia, liggen er direct rond Rotterdam nog authentieke landschappen, zoals Midden-Delfland, waar de landbouw de beheerder is van het landschap en producent van hoogwaardig voedsel. Een deel van de agrarische ondernemers verkoopt producten aan huis, begint een zorgboerderij, biedt recreatie aan op hun bedrijf of levert producten rechtstreeks aan de horeca of winkels in de stad. Bij al deze vormen van zogenaamde verbrede landbouw rond de stad wordt de kloof tussen de stedelingen en de boeren kleiner. Vanuit het perspectief van de gemeente Rotterdam wordt deze verbrede landbouw ook gezien als een vorm van stadslandbouw.

Een recente ontwikkeling in het landelijke gebied is de koerswijziging op het gebied van regionaal groen. In de stadsranden zijn, met financiële steun van het Rijk, de provincie Zuid-Holland en de Stadsregio Rotterdam, plannen ontwikkeld voor de aanleg van nieuwe natuur- en recreatiegebieden. Bijvoorbeeld voor de Oranjevuitenpolder, de Vlinderstrik en de polder Schieveen. Het huidige kabinet bezuinigt echter fors op de aanleg en het beheer van nieuwe groengebieden. De gemeente Rotterdam en de Stadsregio Rotterdam zoeken daarom nu naar nieuwe manieren om de landschappen rond de stad toegankelijker te maken voor de stedelingen. Er wordt gestopt met grootschalige grondaankopen van boeren. In plaats daarvan wordt het agrarische natuurbeheer gestimuleerd en de recreatieve aantrekkelijkheid vergroot door stadslandbouw en recreatie op de boerderij te bevorderen.

Wereldwijde trend naar duurzaam voedsel

De laatste jaren is er een maatschappelijke ontwikkeling geweest waarbij de kwaliteit en authenticiteit van voedsel centraal zijn komen te staan. In Europa speelt de Slow Food-beweging, die zich inspant voor behoud van authentieke streekproducten, hierin een grote rol. Ook Rotterdam heeft een afdeling van Slow Food. Een vervolg op Slow Food is Citta-Slow: gemeenten die het authentieke landschap willen behouden door productie van streekproducten. De gemeente Midden-Delfland heeft zich hierbij aangesloten.

Stadslandbouw in Programma Duurzaam

In het Programma Duurzaam van de gemeente Rotterdam zijn tien opgaven beschreven waaraan tot 2014 gewerkt wordt om de stad duurzamer te maken. Een van die opgaven is het groener maken van de stad (opgave 6). Vanuit deze opgave zullen initiatieven op het gebied van stadslandbouw en het vermarkten van regionale producten worden ondersteund. De gemeente gaat zelf het goede voorbeeld geven door het aandeel streekproducten gemeentelijke kantines te vergroten. Hiermee groeit de afzetmarkt voor de boeren rond de stad. Particuliere initiatieven voor stadslandbouw worden geholpen. De gemeente gaat verder aangeven waar stadslandbouw in Rotterdam mogelijk is en waar niet. Zonodig worden belemmerende regels aangepast. De gemeente wil ook een rol spelen om afnemers en producenten bij elkaar te brengen. De jeugd kan meer betrokken worden bij het produceren van voedsel via natuur- en milieueducatie.



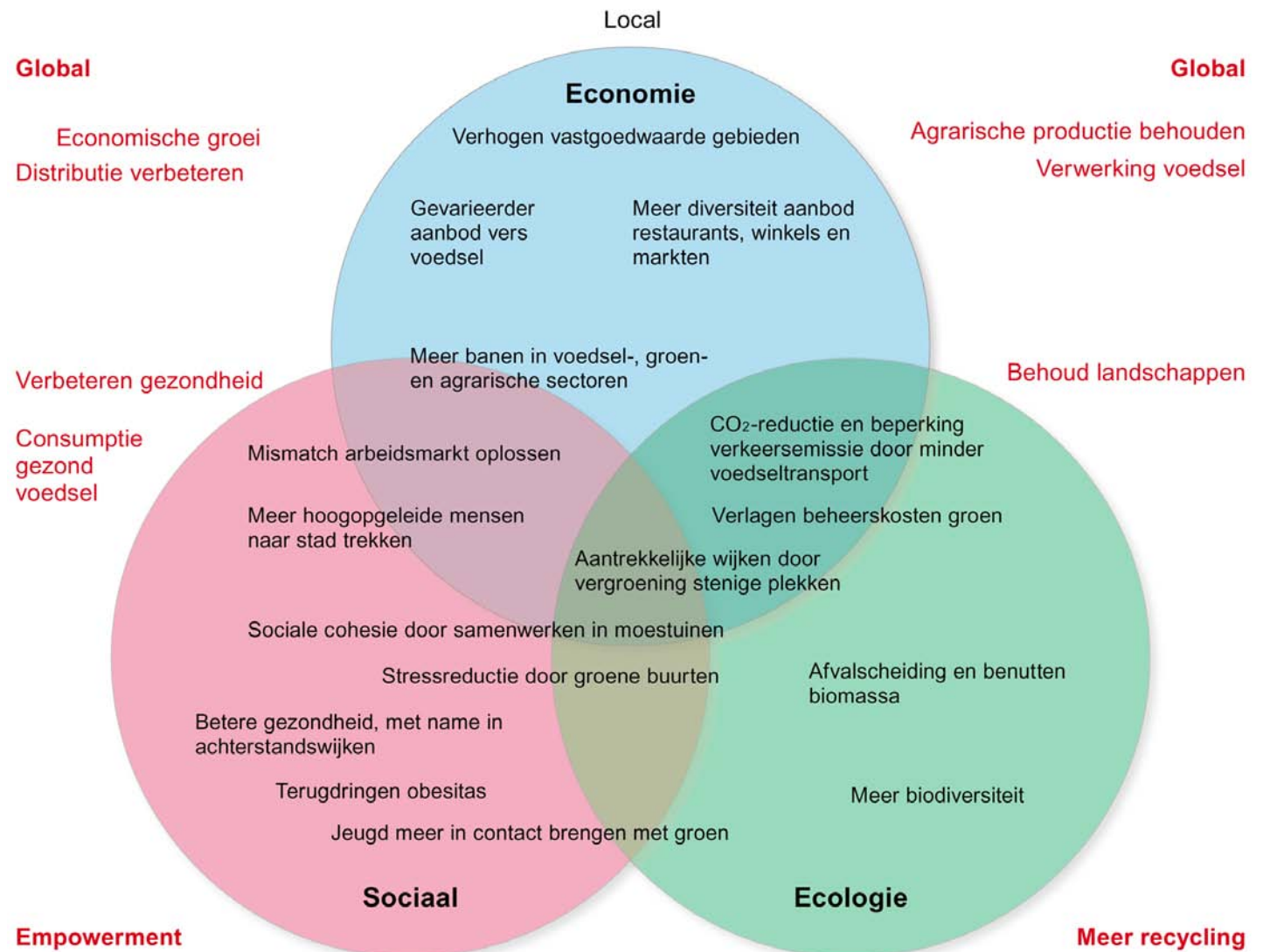
Een andere beweging die zich met duurzame voedselvoorziening bezighoudt is Transition Towns. Transition Towns zijn lokale groepen burgers die zelf aan de slag gaan om hun manier leven minder olie-afhankelijk en duurzamer te maken. Wereldwijd zijn er inmiddels 500 Transition Towns, waaronder in Rotterdam.

Grote steden als Toronto, Vancouver, Chicago, New York en Londen hebben een ambitieuze Food Strategy opgezet. Toronto zet voedsel centraal om de gezondheid van haar burgers te verbeteren, de sociale samenhang te vergroten en de economie te versterken. Vancouver steunt de landbouw om de landschappen rond de stad te behouden. Opvallend is dat in veel Amerikaanse steden de voedselstrategie gezien wordt als een middel om honger te bestrijden. De London Food Strategy benadrukt het belang van goed en betaalbaar voedsel voor de gezondheid, de beperking van de milieubelasting van de voedselketen en de kansen voor de lokale voedsleconomie. Bij veel buitenlandse metropolen zijn de lange afstanden die zowel het voedsel als de afvalstoffen moeten afleggen, een reden om te zoeken naar mogelijkheden om de productie dichterbij de consument te brengen.

Proeftuin Amsterdam richt zich sterk op verbetering van de stad-landrelaties. Ook andere gemeenten in Nederland denken na over hun rol bij de productie en afzet van voedsel. Zij doen dit in een stedennetwerk Stadslandbouw, van het ministerie van Economische Zaken, Landbouw & Innovatie (EL&I), waar Rotterdam bij is aangesloten. Rotterdam kiest op dit moment nog niet voor een brede voedselstrategie omdat voedselzekerheid en voedselkilometers door de nabije ligging van het Westland en andere productielocaties geen grote issues zijn. Op termijn is uitbouw van de huidige aanpak naar zo'n voedselstrategie wel denkbaar waarbij vooral de kwaliteit en toegankelijkheid van gezond en duurzaam geproduceerd voedsel, uit de nabije omgeving, uitgangspunten zouden zijn.

Bijdrage van stadslandbouw aan beleidsdoelen gemeente Rotterdam (1)

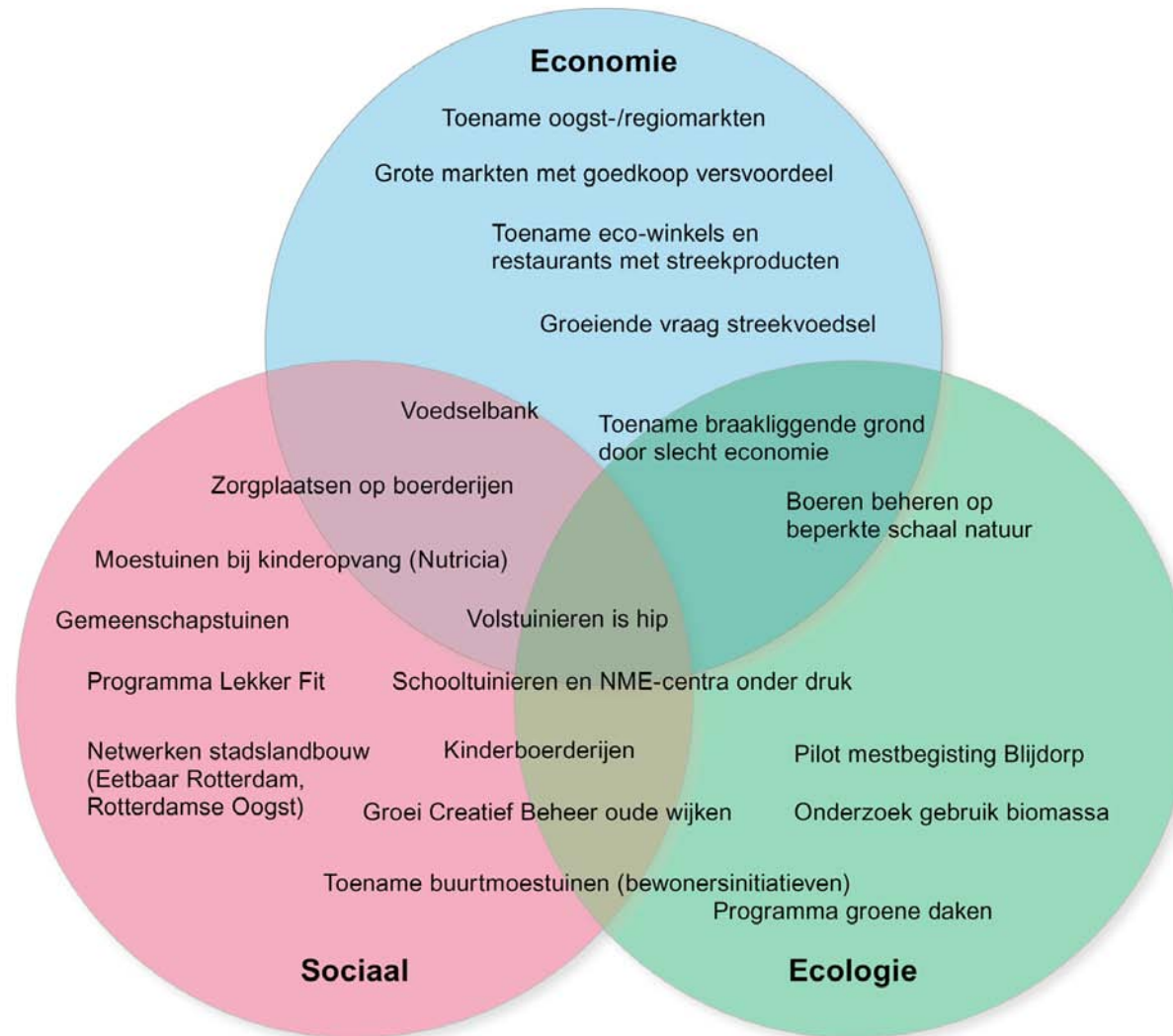
In de figuur zijn de Rotterdamse beleidsdoelen weergegeven die een relatie hebben met stadslandbouw, gebaseerd op de reeks people-planet-profit. In drie cirkels zijn deze als de invalshoeken sociaal, economie en ecologie genoteerd. Buiten de cirkels staan (in rood) de beleidsdoelen zoals die in de voedselstrategieën in andere wereldsteden opgenomen zijn.



Bijdrage van stadslandbouw aan beleidsdoelen gemeente Rotterdam (2)

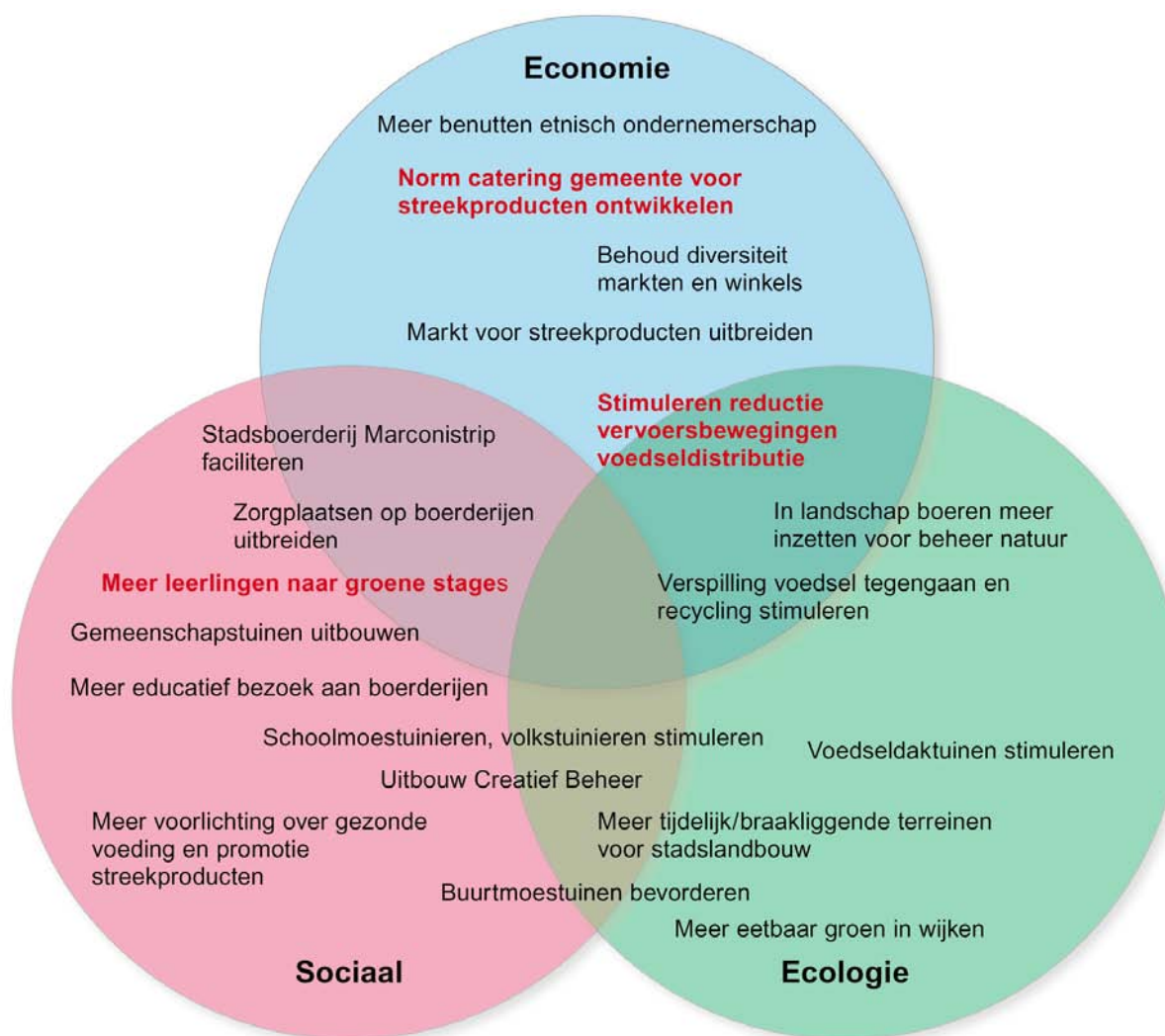
In de huidige situatie zijn er al veel ontwikkelingen gerelateerd aan stadslandbouw die een bijdrage leveren aan de Rotterdamse beleidsdoelen.

In de figuur zijn deze gerangschikt volgens de drie invalshoeken.



Bijdrage van stadslandbouw aan beleidsdoelen gemeente Rotterdam (3)

Om versnelling te krijgen in de uitbouw van stadslandbouw in en rond Rotterdam zouden nieuwe projecten en beperkt aanvullend beleid uitgewerkt kunnen worden. In de figuur staan met rood de nieuwe beleidsinzet en met zwart het uitbreiden van bestaande projecten weergegeven.



Focus van de gemeente Rotterdam

Voor de gemeente staan de behoeften van de (stedelijke) inwoners en ondernemers van Rotterdam centraal bij stadslandbouw. De opgave ligt in deze stad vooral in het vergroten van de beschikbaarheid van duurzaam geproduceerd voedsel, van een hoge kwaliteit, voor brede lagen van de bevolking. De focus van de gemeente Rotterdam bij stadslandbouw in en rond de stad zal liggen op de thema's 'gezondheid', 'duurzame economie' en 'ruimtelijke kwaliteit'.

Bij deze drie hoofdpogaven spelen de volgende overwegingen van de gemeente Rotterdam om eetbaar groen in de stad en regionale voedselproductie in het ommeland van de stad te stimuleren:

- 1 Het verbeteren van de gezondheid** van de inwoners van onze stad. De gemiddelde Rotterdammer heeft een slechtere gezondheid dan de gemiddelde Nederlander. Er wordt eenzijdiger gegeten, er is veel overgewicht en er wordt te weinig bewogen. Een aangepast dieet met verse producten, in combinatie met meer beweging, kan deze trend ombuigen. Door zelf aan de slag te gaan met het telen van groenten kunnen ook stadsbewoners met lage inkomens gezonder eten tegen lage kosten.
- 2 Het versterken van duurzame economische ontwikkeling.** Dat kan o.a. door voedselproducenten betere toegang te geven tot de stedelijke markt. Bijvoorbeeld via boerenmarkten of directe verkoop aan huis. Doordat er een aantal schakels van de tussenhandel eruit gehaald wordt, levert dit de boer hogere inkomsten op en krijgt de consument verser voedsel tegen een aantrekkelijke prijs. In de stad zijn er ook kansen voor nieuw (allochtoon) ondernemerschap door kleinschalige productie en verkoop van bijzondere groenten en kruiden.
- 3 Het verbeteren van de ruimtelijke kwaliteit.** Een nieuwe vorm van landbouw, waarbij de agrarische ondernemer zich veel directer richt op de nabije afzetmarkt van stedelijke consumenten, biedt extra kansen voor behoud van de waardevolle landschappen rond de stad. Ook in de stad kan, door het aanleggen van moes- en fruittuinen, een groenere woonomgeving gerealiseerd worden. Dit is een aanvulling op de bestaande volkstuinen.



Naast deze drie hoofdpogaven kan stadslandbouw bijdragen aan het bereiken van andere beleidsdoelen, zoals het vergroten van de sociale cohesie en het beperken van voedselkilometers. In Rotterdam en andere steden is inmiddels gebleken dat moestuinen positieve effecten hebben doordat mensen met elkaar samenwerken en ervaringen delen. Door voedsel uit de stad of de regio te gebruiken wordt de uitstoot van CO₂ t.b.v. het vervoer

Enkele aanbevelingen uit de netwerkbijeenkomst

- Een mogelijke invulling van fijnmazige logistiek is het creëren van een of meerdere centrale plaatsen in de stad waar streekproducten aangeboden / opgehaald kunnen worden;
- Voor een afnemer van voedsel is het aantrekkelijk als er een gezamenlijk aanbod van diverse producten is: zuivel, groente en vlees;
- Een coöperatie van producenten is een interessant model, maar deze moet een flinke omvang hebben om te kunnen reageren op de vraag naar streekproducten uit de stad;
- De overheid zou een belangrijke rol kunnen spelen bij het bundelen van de vraag vanuit de stad;
- Ontwikkel een gemeenschappelijke visie op zowel beschikbaarheid als geschiktheid van gronden (kansenkaart) en draag deze informatie over aan particulieren.

beperkt. Ook het sluiten van kringlopen wanneer reststoffen in de regio hergebruikt worden, draagt bij aan het verminderen van de CO₂ uitstoot. Dit is een belangrijke doelstelling van het Rotterdam Climate Initiative (RCI). Stadslandbouw kan tevens bijdragen aan vergroting van de soortenrijkdom m.n. als in het stedelijke groen moestuinen met permacultuur worden ingericht en bij toepassing van agrarisch natuurbeheer in combinatie met stadslandbouw in de landschappen rond de stad.

Denktank stadslandbouw

Binnen de gemeentelijke organisatie is in 2010 een 'denktank stadslandbouw' opgezet die de wethouder Duurzaamheid, Binnenstad en Buitenruimte adviseert over de bevordering van stadslandbouw in Rotterdam. Daarnaast heeft de denktank een functie voor de opbouw van kennis en de uitwisseling van informatie. In de denktank zitten vertegenwoordigers van gemeentelijke diensten, het gemeentelijke programmabureau Duurzaam en een expert van het Landbouw Economisch Instituut (LEI) / Wageningen University & Research (WUR). Zij worden zonnig aangevuld met experts van de regionale milieudienst DCMR en andere relevante organisaties. De denktank richt zich m.n. op de mogelijkheden voor stadslandbouw in de openbare en semi-openbare ruimte en de landschappen rond de stad (kleinschalig, niet-commercieel en grootschalig commercieel).

De denktank heeft Ronde Tafel-gesprekken gevoerd met onderzoekers, agrarische ondernemers, stedelijke afnemers en initiatiefnemers van stedelijke projecten. Uit deze gesprekken is het beeld ontstaan dat de innovatie stagneert door logistieke en communicatieve beperkingen. In vervolg op de Ronde Tafel-gesprekken was er op 18 september 2010, tijdens het tweede Rotterdamse Oogstfestival, een netwerkbijeenkomst. Zo'n 70 stakeholders (boeren, ondernemers, bewoners, sociaal-maatschappelijk middenveld) namen deel aan thematische gesprekken over de logistieke en communicatieve beperkingen:

- De voor- en nadelen van een coöperatie en eventuele alternatieven;
- De voorwaarden voor duurzame landbouw rondom de stad;
- Kleinschalige landbouw in de stad.

In de zomer van 2011 was er een bijeenkomst met deelgemeenten en in 2012 zullen er nieuwe netwerkbijeenkomsten plaatsvinden, waaronder een met de Rotterdamse woningcorporaties.





Stadslandbouw
groen + leren + voedsel

2

Strategie voor bevordering stadslandbouw

Stimuleren initiatieven van burgers, bedrijven en organisaties

De gemeente wil het huidige, spontane, karakter van stadslandbouw behouden. Het gaat vooral om initiatieven van onderop, zowel van groepen burgers als professionals die reeds met dit onderwerp bezig zijn. Organisaties als de vereniging Eetbaar Rotterdam, Transition Towns en Rotterdamse Oogst spelen hierin een belangrijke rol. Er worden op dit moment in de stad, door organisaties als Buurtlab en Creatief Beheer, steeds meer combinaties gemaakt tussen sociale activering en tuinieren. Vooral in de stenige stadswijken leveren de moestuinprojecten een positieve bijdrage aan de vergroening van de straten. Ook de school- en kindertuinen kunnen uitgroeien tot buurtmoestuinen.

Waar nodig, is de gemeente bereid, mee te denken of zaken vlot te trekken. In de visie van de gemeente zal de Rotterdamse stadslandbouw een bijzondere combinatie zijn van burgerinitiatief en ondernemerschap. Er liggen m.n. grote kansen bij het mobiliseren van het ondernemerschap en kennis van de multiculturele bevolking van de stad. Met deze benadering van stadslandbouw onderscheidt Rotterdam zich van andere Nederlandse steden waar men zich vaak richt op de hoog opgeleide bevolking.

De strategie die de gemeente Rotterdam wil hanteren voor het bevorderen van stadslandbouw is uitgewerkt in de drie hoofdpogaven waarop wordt gefocust: gezondheid, duurzame economie en ruimtelijke kwaliteit. De acties van de gemeente zullen vooral gericht zijn op het creëren van goede randvoorwaarden voor initiatieven van derden, voorlichting geven, bijdragen aan onderzoek en het bij elkaar brengen van partijen. Initiatieven die in belangrijke mate bijdragen aan de gemeentelijke doelstellingen kunnen (wanneer nodig en gewenst) extra inzet van de gemeente verwachten. Wanneer concreet resultaat over een langere periode uitblijft, zal de gemeente zich terugtrekken.



1 Gezondheid

Deze hoofdpoging bestaat uit 2 onderdelen die nauw met elkaar samenhangen: 'gezond eten' en 'nieuwe gemeenschapstuinen'.

1a Gezond eten

Tussen 1980 en 2010 is het aandeel jeugdigen (2-21 jaar) dat overgewicht heeft landelijk gestegen van 6 naar 14%. Van de volwassenen heeft naar verwachting in 2015 ongeveer 15% obesitas (ernstig overgewicht) door slechte voedselpatronen¹. De gemeente wil daarom de consumptie van vers voedsel (zoveel mogelijk onbewerkt 'real food') uit de stad of directe omgeving stimuleren. Hiervoor is het noodzakelijk dat betaalbare groenten en fruit beschikbaar komen voor alle inkomensgroepen. Stadsbewoners moeten zich meer bewust worden van de herkomst van producten en de seizoenen. In combinatie met meer beweging, o.a. door tuinieren, kunnen de toename van obesitas en andere lichamelijke klachten die samenhangen met een eenzijdig voedselpatroon, afgeremd worden.

Actie: de gemeente breidt de voorlichting over gezond voedsel uit, o.a. via de GGD en Sport en Recreatie (project Gezond in de Stad).

1b Nieuwe gemeenschapstuinen

Het kweken van voedsel draagt aantoonbaar bij aan betere lichamelijke en mentale gezondheid. De ervaring is ook dat gemeenschapstuinen bijdragen aan sociale reactivering van wijkbewoners en grotere sociale cohesie. In Rotterdam zijn reeds enkele gemeenschapstuinen gerealiseerd.

Actie: de gemeente wil het aantal zorginstellingen met tuinen waarin voedsel wordt gekweekt en andere gemeenschapstuinen verder laten groeien. Daarbij wordt vooral ingezet op de 10 meest stenige wijken van de stad.

Omdat de basis voor slechte voedselpatronen in de vroege jeugd worden gelegd spelen de scholen een belangrijke rol bij het leren om gezond voedsel te consumeren. In Rotterdam speelt basisschool De Bloemhof een voortrekkersrol in deze aanpak door kinderen groenten te laten kweken op het schoolplein en ze te betrekken bij de bereiding hiervan. De kennis van kinderen over gezonde voeding neemt daardoor toe. De kinderen worden sinds enkele jaren door het Verwey-Jonker-instituut gevolgd. Als deze monitoring



¹ Gegevens uit Groen Loont, over maatschappelijke en economische baten van stedelijk groen, Tom Bade, Gerben Smid, Fred Tonneijk, 2011

Toenemend bewijs voor positieve effecten van moestuinieren op gezondheid

Diverse Amerikaanse en West-Europese² studies laten zien dat mensen die zelf voedsel kweken zich door het tuinieren lichamelijk en geestelijk beter gaan voelen. Andere onderzoeken geven aan dat mensen die meer kennis hebben over vers voedsel en hiermee in aanraking komen ook bewuster gaan eten. Mensen die hun eigen voedsel kweken, eten aantoonbaar vaker vers fruit en groenten. Uit vergelijkend onderzoek blijkt daarnaast dat schoolprogramma's over voedsel daadwerkelijk positieve effecten hebben op de gezondheid van de schoolkinderen. Ook eten kinderen, die hun eigen voedsel kweken, meer fruit en groenten. Ze zijn meer geneigd dat te blijven doen, ook als ze ouder worden, dan mensen die tijdens hun opleiding geen voedsel kweekten.

² Conclusies in deze paragraaf m.b.t. effecten gezondheid komen uit rapport Health Benefits of Urban Agriculture, Anne C. Bellows e.a., 2004. Hierin worden conclusies uit vele studies over de effecten van stadslandbouw samengevat.

over een langere periode heeft plaatsgevonden wordt duidelijk welk effect met deze aanpak in de Rotterdamse situatie bereikt kan worden. Dit is ook van belang voor andere scholen.

Actie: de gemeente zet een netwerk op voor uitwisseling van kennis tussen scholen over moestuinieren en voedsel.

2 Duurzame economie

De economische hoofdpogave is samengesteld uit vier onderdelen: 'vitaal landschap', 'stimulering afzet', 'groene arbeidsmarkt' en 'reductie voedselkilometers'

2a Vitaal landschap

De gemeente wil ruimte geven aan ondernemers om bestaande en nieuwe activiteiten op het gebied van productie, handel en verwerking van lokaal, duurzaam geproduceerd, voedsel te laten groeien. Dit draagt bij aan verbreding van de economische basis van de stad en een vitaal platteland rond de stad.

Het agrarische ondernemerschap in landschappen rond de stad kan een impuls krijgen wanneer boeren een betere toegang krijgen tot de stedelijke markt. Hiervoor is het wenselijk dat het aantal boerenmarkten toeneemt en dat de directe afzet via winkels en restaurants toeneemt.

Actie: de gemeente voert, samen met de Stadsregio Rotterdam en de provincie Zuid-Holland, een onderzoek uit naar de kansen van stadslandbouw in de regio. Het onderzoek richt zich specifiek op de aanbodzijde in een zone van 40 tot 50 km rond Rotterdam. Er wordt in kaart gebracht welke initiatieven voor stadslandbouw bestaan, welke gronden hiervoor beschikbaar zijn en hoe dit verder uitgebouwd kan worden. Daarnaast is een onderzoeksvraag welke belemmeringen er zijn; verondersteld wordt dat deze vooral bij het agrarische onderwijs en de planologische regels liggen.

De gemeente kan op de gronden die ze zelf in eigendom heeft, stadslandbouw bevorderen door bij de gronduitgifte en verhuur of verkoop van panden randvoorwaarden hierover op te nemen. Ook kan bij het beheer van (toekomstige) recreatiegebieden rond de stad de inzet van agrarische ondernemers vergroot worden.

Actie: de gemeente zet eigen grond zoveel mogelijk in voor stadslandbouwbedrijven en onderzoekt de mogelijkheden om in de pacht-, huur-, of verkoopcontracten randvoor-

Ontwikkelingen landbouw in het ommeland van Rotterdam

Rond Rotterdam bevindt zich een grote diversiteit aan land- en tuinbouwbedrijven. Het Westland heeft grote betekenis voor de export van groenten en in beperkte mate fruit (vanouds was de druif erg bekend) naar het buitenland. De nabijheid van het Westland en andere tuinbouwgebieden zorgt er voor dat Rotterdam verzekerd is van een constante aanvoer van verse producten. Het is een zeer efficiënt georganiseerde manier van produceren gericht op zo hoog mogelijk opbrengsten per ha tegen lage kosten. Ook de haven zorgt voor de aanvoer van grote hoeveelheden (sub-)tropisch fruit. In vergelijking met andere grote wereldsteden zijn fruit en groenten hierdoor in overvloed en tegen relatief lage prijzen beschikbaar.

Van de grondgebonden landbouw valt het verschil op in de producten van de veengronden in het noorden (Hof van Delfland en het Groene Hart) en de kleigronden in het zuiden en westen van de regio (Voorne-Putten, Hoeksche Waard, IJsselmonde). Van de veengronden, waar vooral weilanden voorkomen, zijn melk en (rund-)vlees de belangrijkste producten. Van de klei komen aardappelen, groenten, fruit (appels en peren) en in beperkte mate granen. Het aantal bedrijven direct tegen de stad is, door stedelijke uitbreidingen en aanleg van groengebieden, sterk afgenomen.

Globaal een kwart van de agrarische bedrijven in Zuid-Holland³ doet aan verbreding zoals, natuurbeheer, de verkoop aan huis (vaak streekproducten), zorg op de boerderij of educatie. M.n. in het Groene Hart en Hof van Delfland is dit percentage hoger omdat hier veel boeren aan agrarisch natuurbeheer doen. De huisverkoop van eigen producten is tussen 2003 en 2008 in Zuid-Holland afgenomen, terwijl dit op landelijk niveau in 2007-2009 toenam. Het aantal zorgboerderijen is zowel landelijk als in Zuid-Holland fors gegroeid. Educatie is nog een erg beperkte bron van extra inkomsten voor agrarische ondernemers. >>

waarden op te nemen. Daarnaast denkt de gemeente mee met de terreinbeherende organisaties in de regio over inzet van agrarische ondernemers bij het beheer.

Soms bieden bestemmingsplannen onvoldoende ruimte bieden aan nieuwe activiteiten of belemmeren andere (planologische) regels de groei van stadslandbouw. Aanpassing van deze regels is soms nodig om ondernemers meer flexibiliteit te geven.

Actie: de gemeente past regels aan die de groei van stadslandbouw belemmeren; als de gemeente hiervoor verantwoordelijk is. Waar regels van andere overheden belemmerend werken wordt er bij deze overheden op aangedrongen om ze aan te passen.

2b Stimulering afzet

Op dit moment worden de meeste agrarische producten verhandeld via grote inkooporganisaties en internationale ondernemingen. In veel gevallen zijn er meerdere tussenschakels betrokken waardoor de relatie tussen producten en consumenten onduidelijk is. Essentieel verbeterpunt bij de afzet van streekproducten is dat er een nieuw logistiek systeem opgezet wordt om de producten met korte ketens in de stad te brengen.

Actie: de gemeente stimuleert de afzet van streekproducten door een Boeren- en Burenmarkt te faciliteren. In 2012 zal het jaarlijkse Oogstfestival uitgroeien tot een kwartaalmarkt voor streekproducten. Het einddoel is een driewekelijkse Boeren- en Burenmarkt in de binnenstad van Rotterdam, na 2012. Hierbij zijn diverse gemeentelijke diensten en Rotterdam Festivals betrokken.

Actie: de gemeente faciliteert het proces van externe partijen voor het opzetten van een logistiek systeem voor streekproducten. Onderzocht wordt welke organisatievorm (vanuit de leveranciers bezien) het beste hierbij past. Hiervoor wordt een globale inschatting gemaakt van de potentiële vraag vanuit de stad: vanuit instellingen, horeca en retail.

Actie: de gemeente organiseert nieuwe netwerkbijeenkomsten van producenten en (potentiële) afnemers.

Door het stellen van normen bij de aanbesteding van catering van de gemeentelijke restaurants en restaurants van andere instellingen, kan de afzet van streekproducten fors gestimuleerd worden. De gemeente heeft hier dus een directe invloed op de afzet van regionale producten.

>> Op landelijk niveau is de totale omzet van de verbrede landbouw in de periode 2007-2009 met ongeveer 28% gegroeid, terwijl de totale omzet van de primaire productiebedrijven met 3,4% daalde. In 2007 was de totale omzet van de verbrede landbouw 322 miljoen euro. De rijksoverheid en de provincie Zuid-Holland stimuleren verbreding om de kloof tussen het platteland en de maatschappij te verkleinen en de economische basis voor de agrarische sector te vergroten.

Er zijn onvoldoende cijfers bekend van de specifieke landbouwproductie rond Rotterdam en de behoefte van de stedelingen om te kunnen berekenen welk percentage van de voedselconsumptie gedekt kan worden uit het aanbod van de regio.

3 Gegevens afkomstig uit rapporten Kijk op Multifunctionele Landbouw van LEI/WUR (2010), De Grondgebonden Landbouw in Zuid-Holland van LEI/WUR (2010) en Kijk op Multifunctionele Landbouw, omzet en impact 2007-2009 van LEI/WUR (2010)



Actie: de gemeente gaat bij de aanbesteding van de catering een norm opnemen voor het percentage streekproducten dat aangeboden moet worden en stimuleert andere instellingen, zoals ziekenhuizen en het onderwijs, dit voorbeeld te volgen.

2c Groene arbeidsmarkt

In de ruime Rotterdamse regio is er een mismatch tussen aanbod van arbeidskrachten en de vraag naar arbeidskrachten in de groene sector (tuinbouw, landbouw, groenbeheer). Arbeidsmarkt en werk moeten beter bij elkaar gebracht worden zodat de werkloosheid vermindert en de vacatures beter ingevuld worden. Goede scholing is een belangrijke randvoorwaarde.

Actie: de gemeente brengt de groene arbeidsmarkt en scholing in beeld en doet aanbevelingen voor verbeteringen.

2d Reductie voedselkilometers

Reductie van het aantal kilometers dat voedsel aflegt tussen de producent en de consument draagt bij aan vermindering van de CO₂-uitstoot. Door grondstoffen zoveel mogelijk uit de regio te betrekken en producten weer in de regio af te zetten worden de vervoersbewegingen beperkt. Ook kan bij de verwerking van de restproducten het transport fors verminderd worden door deze stoffen zoveel mogelijk in de regio te houden. Tenslotte kunnen agrofoodtransporteurs door een efficiëntere transportplanning (vervoermanagement) brandstof besparen waardoor de CO₂-uitstoot gereduceerd wordt en de emissie van fijnstof wordt verminderd. Ook het gebruik van schone (electrische) voertuigen kan hieraan een bijdrage leveren.

Actie: de DCMR Milieudienst Rijnmond werkt samen met agrofoodtransporteurs in de regio en regionale partners een project uit om per voedselkilometer de verkeersemmissie (zoals CO₂, fijnstof, NO_x en geluid) te verminderen.

3 Ruimtelijke kwaliteit

De hoofdpoging om van Rotterdam een aantrekkelijke woonstad te maken voor alle inwoners bestaat uit twee onderdelen: 'faciliteren initiatieven van bewoners en maatschappelijke organisaties' en 'het nieuwe groen'.

3a Faciliteren initiatieven van bewoners en maatschappelijke organisaties

Stadslandbouw kan bijdragen aan gevarieerder groen in de woonwijken en grotere betrokkenheid van de buurtbewoners bij de openbare ruimte. De gemeente wil initiatieven van bewonersgroepen en maatschappelijke organisaties om buurtmoestuinen aan te leggen op braakliggende terreinen en in slecht gebruikte stukken van het openbaar groen faciliteren. De gemeente wil voorrang geven aan de 10 meest stenige wijken in de stad om moestuinen aan te leggen omdat hier het meeste rendement op ruimtelijke kwaliteit, sociale cohesie, gezondheid en werkgelegenheid wordt verwacht. Ook verdere vergroening van schoolterreinen, door de aanleg van moestuinen, is gewenst. Om burgers te stimuleren een buurtmoestuin aan te leggen is het nodig dat er meer bekendheid komt over het fenomeen stadslandbouw, de concrete mogelijkheden en randvoorwaarden. Ook is een eenduidiger communicatie tussen de burgers en de gemeentelijke instellingen over stadslandbouw gewenst.

Actie: de gemeente maakt een overzichtskaart van beschikbare terreinen voor stadslandbouw.

Actie: de gemeente stuurt in haar eigen programma's op maximale inzet voor het realiseren van moestuinen in de tien meest stenige wijken.

Actie: de gemeente maakt een folder waarin de kansen en de randvoorwaarden voor het aanleggen van moestuinen staan beschreven, inclusief bodemaspecten.

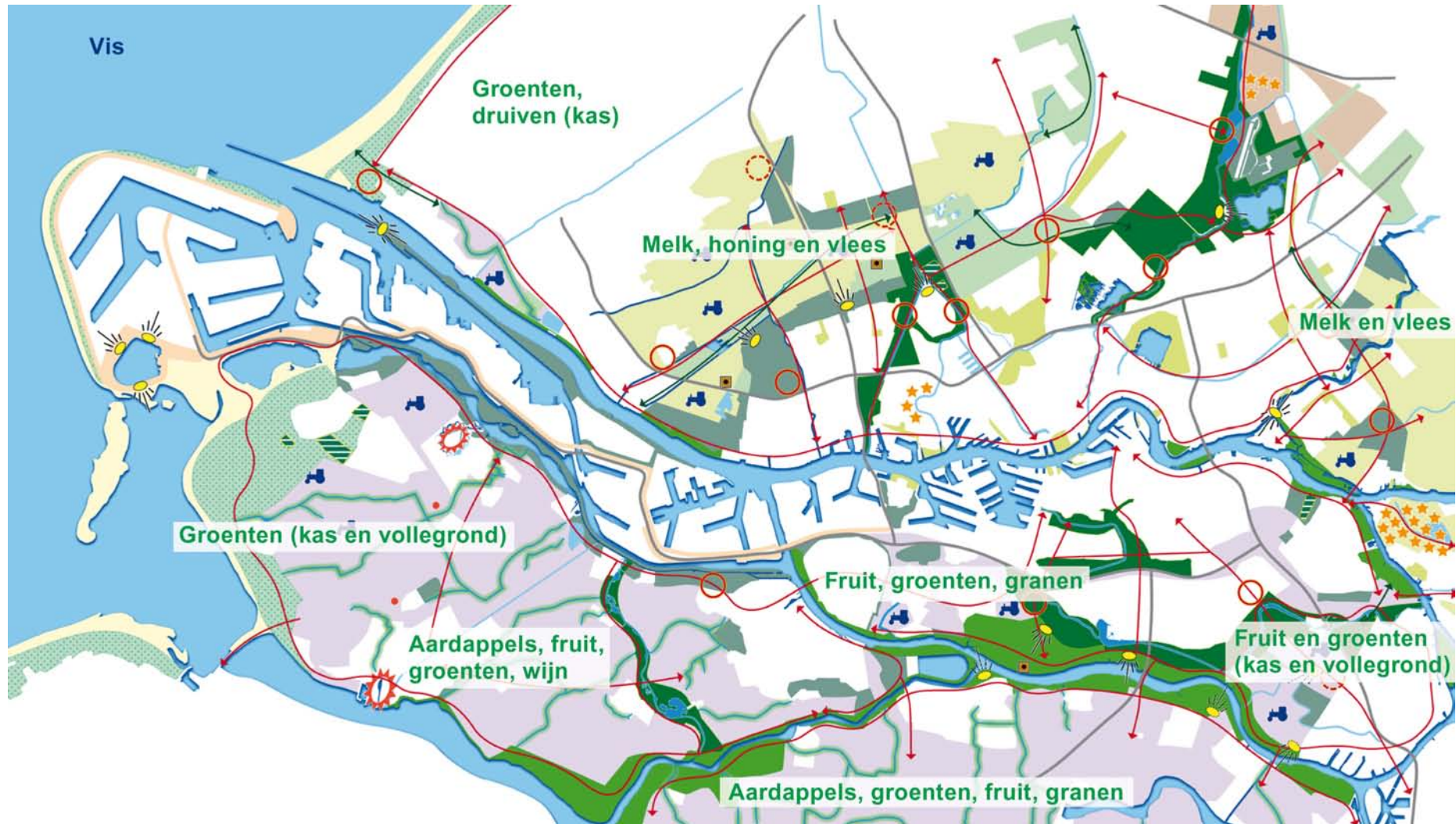
Actie: de gemeente stelt een standaard-contract op voor het in gebruik geven van grond aan bewonersgroepen en maatschappelijke organisaties.

Actie: de gemeente schrijft een jaarlijkse prijsvraag uit voor het beste burgerinitiatief voor stadslandbouw.

De ervaring met bestaande moestuinen en lopende initiatieven heeft geleerd dat het voor burgers lastig is zicht te krijgen op de procedures die soms doorlopen moeten worden of de vergunningen die nodig zijn. De gemeente wil, op beperkte schaal en zoveel mogelijk



Aanbod producten rond Rotterdam





via de deelgemeenten, de initiatiefnemers via ambtelijke ondersteuning op weg helpen. Daarvoor zou een 'strippenkaart' voor besteding van ambtelijke uren, zoals in de deelgemeente Prins Alexander is bedacht, een mogelijkheid zijn.

Actie: de gemeente werkt, samen met de deelgemeenten, het voorstel voor een 'strippenkaart' voor inzet van ambtelijke experts uit.

In de binnenstad kunnen dakproductietuinen bijdragen aan het vergroenen van de grote platte daken en het zichtbaar maken van stedelijke voedselproductie. Daarnaast kan een daktuin regenwater langer vasthouden. Vanwege dit aspect is een financiële bijdrage mogelijk uit het gemeentelijke Groene Daken-programma. De gemeente wil optreden als intermediair en technische kennis beschikbaar stellen. De uiteindelijke realisatie en exploitatie van de daktuin wordt overgelaten aan marktpartijen of andere initiatiefnemers.

Actie: de gemeente stimuleert het aanleggen van daktuinen met voedselproductie in de binnenstad door het beschikbaar stellen van kennis en een financiële bijdrage uit het Groene Daken-programma.

3b Het nieuwe groen

Binnen de gemeentelijke organisatie is er nog maar beperkte kennis over stadslandbouw en nieuwe vormen van groenbeheer waarbij bewoners een grote rol spelen (het nieuwe groen). Vaktechnische vernieuwing is gewenst om de burgerinitiatieven goed te kunnen ondersteunen.

Actie: binnen de gemeentelijke organisatie wordt een duidelijk aanspreekpunt voor stadslandbouw ingesteld en wordt een programma voor professionele kennisuitwisseling uitgewerkt. Hierbij wordt aangesloten bij Creatief Beheer.





Stadslandbouw:
ruimte + initiatief + voedsel

3

Voorbeelden in Rotterdam

De voorbeelden van bekende initiatieven zijn ingedeeld naar de ligging: stedelijk of buitenstedelijk. De stedelijke projecten zijn verder onderverdeeld naar aard van het project: buurtmoestuin (kleinschalige bewonersinitiatieven), sociaal project, commercieel project, schoolproject en project met eetbaar groen in de openbare ruimte. Ook zijn er organisaties die zich meer in algemene zin met het onderwerp stadslandbouw of duurzame voedselketens bezighouden. Het overzicht geeft een inspirerende blik op de energie die op dit moment in de stad aanwezig is. Er is veel variatie in de manier waarop projecten tot stand komen. Er zijn initiatieven van een groep bewoners die met elkaar besluiten om een saaie tuin of plantsoen om te vormen tot een moestuin. Er zijn projecten die een toekomstige bouwlocatie of ander braakliggend terrein een tijdelijke invulling geven. Hierbij zijn meestal woningcorporaties betrokken. Deze en andere maatschappelijke organisaties, zoals de verslaafdenopvang, zien moestuinieren ook als een middel om mensen te activeren en de sociale interactie te vergroten. Bij al deze initiatieven is de gemeente meestal slechts op afstand betrokken. Wanneer het gaat om grotere initiatieven, zoals de omvorming van een stuk openbaar groen, heeft de (deel-)gemeente een nauwere betrokkenheid en stelt randvoorwaarden waaronder een voorstel uitgevoerd kan worden. Soms is de gemeente zelf initiatiefnemer en uitvoerder van een plan voor stedelijke voedselproductie. Bij initiatieven buiten de stad is de gemeente Rotterdam alleen direct betrokken als het gaat om het eigen grondgebied. Vaak zijn er ontwikkelingen op het grondgebied van de buurgemeenten die echter wel van belang kunnen zijn voor de inwoners van Rotterdam.

Organisaties die zich met stadslandbouw bezig houden

Eetbaar Rotterdam

EETBAAR ROTTERDAM
Expertisegroep Stadslandbouw

Eetbaar Rotterdam is gestart als een netwerk van mensen die professioneel of hobbymatig bezig zijn met voedsel. Sinds begin 2010 is het een vereniging. Men wil kennis op gebied van stadslandbouw verzamelen en verspreiden. Het doel is om de voedselketen weer zichtbaar te maken in de stad. Eetbaar Rotterdam streeft ernaar dat stadslandbouw opgenomen wordt in de ruimtelijke ordening zodat ondernemende inwoners van de stad de ruimte krijgen om projecten uit te voeren waarin de voedselkringloop centraal staat.

Stichting Rotterdamse Oogst



Stichting Rotterdamse Oogst heeft als doel de lokale voedselketen te versterken, uitgaande van de streekeigen identiteit van de regio: multicultureel, grootstedelijk en groen. Dit doet zij door middel van een meerjarige campagne en de organisatie van een activiteiten-programma. De bekendste activiteiten zijn de succesvolle Rotterdamse Oogstfestivals die in 2009 en 2010 zijn gehouden. Deze worden voortgezet en uitgebouwd tot een regelmatig terugkerende boeren- en burenmkt.

Transition Town Rotterdam



Onderdeel van een internationale beweging van dorpen, wijken, steden, die zoveel mogelijk onafhankelijk willen worden van lange aanvoerlijnen. Transition Towns is in Engeland gestart als een 'beweging van onderop' waarin mensen zelf de touwtjes in handen nemen om hun omgeving te veranderen. Men wil een meer veerkrachtige, lokale economie opbouwen waarbinnen de uitstoot van CO₂ drastisch wordt verminderd en de productie van voedsel, energie en materialen meer wordt geïntegreerd in de ecologische cycli van de natuur. De Rotterdamse afdeling functioneert als een netwerk die lezingen, discussieavonden, filmavonden organiseert en informatie uitwisselt per internet.

Stedelijke niet-commerciële initiatieven: buurtmoestuinen en sociale projecten

Moestuin aan de Maas



Een aantal bewoners heeft op de kop van de Müllerpier een moestuin aangelegd. Dit stuk grond ligt al lang braak omdat de geplande woningbouw hier nog niet gerealiseerd is. Initiatiefneemster Judith Kuypers startte hier in 2008, met toestemming van de deelgemeente Delfshaven, met het zaaien van groenten. In 2010 is er een doorstart geweest waarbij steeds meer bewoners betrokken zijn geraakt en er afspraken zijn gemaakt met gemeentelijke diensten. Bewoners van de Müllerpier kunnen zich aanmelden bij de initiatiefnemers voor deelname.

Moestuin in het Bergwegplantsoen



Dit is een initiatief van Transition Towns Rotterdam in samenwerking met de buurtbewoners. Een voormalig plantsoen bij het gebouw van Humanitas aan de Bergweg is omgevormd tot een buurtmoestuin met fruitbomen- en struiken. Ook zijn er groentebedden. Er wordt gewerkt volgens de principes van de 'permacultuur'. Hierbij worden natuurlijke ecosysteem zo goed mogelijk nagebootst en biologische methoden toegepast. Transition Towns is ook betrokken bij een moestuin langs de Oudedijk in Kralingen, een moestuin op De Esch (DWL-terrein) en educatieve tuin De Enk

De Tussentuin in de Gaffelstraat



Door de sloop van Gaffelstraat 70-88 ontstond, voor een tussentijd van twee jaar, en tussen straten en bestaande huizen een open ruimte die door bewoners wordt ingevuld als tuin. De indeling van de tuin vertelt het verhaal van de woningen die er gestaan hebben: ieder huis werd een plantenvak die als bloementuin en/of als moestuin is ingevuld. Het hele terrein is door bewoners (met en zonder eigen tuintje) ingericht en wordt door hen ook onderhouden. Grondeigenaar Woonstad stelt de grond ter beschikking en heeft de aankoop van planten betaald.

Stedelijke niet-commerciële initiatieven: buurtmoestuinen en sociale projecten (vervolg)

Pluktuin Essenburgsingel



Op initiatief van een groep bewoners van de Essenburgsingel in Delfshaven is er een plan gemaakt voor de aanleg van een boomgaard, kruidentuin en een ontmoetingsplek op een braakliggend terrein naast voetbalclub JHR. De bewonersgroep verzet zich tegen bebouwing van dit terrein. In het gebied ligt ook de oudste schooltuin van Rotterdam. Met de deelgemeente Delfshaven gebruikscontract gesloten voor het tijdelijk gebruik van het terrein. In mei 2011 is gestart met de aanleg van de pluktuin die een openbaar karakter krijgt.

Groentetuin Pombenburg/Couwenburg



Achter het voormalige Shellgebouw aan het Hofplein is de tijdelijke dag opvang voor daklozen en drugsverslaafden van de Nico Adriaans Stichting (gelieerd aan de Pauluskerk). Rond het gebouw is een groentetuin aangelegd waar, onder leiding van Jan Blankers, bezoekers van het pand groenten verbouwen. Hierbij wordt organische mest uit Midden-Delfland gebruikt. De grond is in eigendom bij Prorail en de gemeente Rotterdam. De dagopvang moet in mei 2012 sluiten, het is onduidelijk wat er dan met de moestuin gebeurt.

Dantetuin in Lombardijen: van grond tot mond



Bouwbedrijf Dura Vermeer, woningcorporatie Com-Wonen en de zorgaanbieder De Stroom Opmaat Groep (Partners for Healthy Cities) hebben een proefproject opgezet voor het produceren en verwerken van voedsel in de wijk Lombardijen. Begin 2010 is de tuin nabij de Dantestraat officieel geopend. In 2011 zijn nog twee tuinen in Lombardijen aangelegd. De gemeentelijke GGD steunt dit initiatief en ook andere gemeentelijke diensten, zoals Sport en Recreatie, werken mee. De overweging daarbij is dat in deze variant van stadslandbouw diverse gemeentelijke doelen gecombineerd worden: sociale reactivering, betere gezondheid door meer beweging, meer betrokkenheid bij de woonomgeving en aandacht voor gezonde voeding.

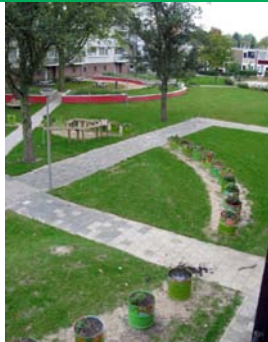
Stedelijke niet-commerciële initiatieven: buurtmoestuinen en sociale projecten (vervolg)

Voedseltuin voor de Voedselbank



De stichting Voedseltuin Rotterdam heeft achter het pand van de Voedselbank aan de Keilestraat (op de gedempte Keilehaven) een tuin aangelegd om groenten en fruit te kweken voor de Voedselbank. Het ontwerp en de inrichting zijn gebaseerd op permacultuur. De tuin wordt onderhouden door zo'n 15 mensen die moeite hebben om een reguliere baan te vinden. Daarmee draagt het initiatief ook bij aan reactivering van klanten van de Voedselbank en psychiatrische patiënten.

Gemeenschapstuinen Oudeland, Hoogvliet en Schiemond, Delfshaven



In de wijk Hoogvliet is een brede samenwerking van de deelgemeente, gemeentelijke dienst SoZaWe, Roteb, woningcorporatie Woonbron, scholen en kinderopvang om gemeenschapstuin op te richten op een verwaarloosd stuk grond. Het initiatief is gericht op ontmoeting van bewoners, educatie en het creëren van arbeidsplaatsen. Er is een tuincommissie om de dagelijkse gang van zaken te begeleiden. In de wijk Schiemond in Delfshaven is een vergelijkbare gemeenschapstuin aangelegd door SoZaWe en Woonbron.

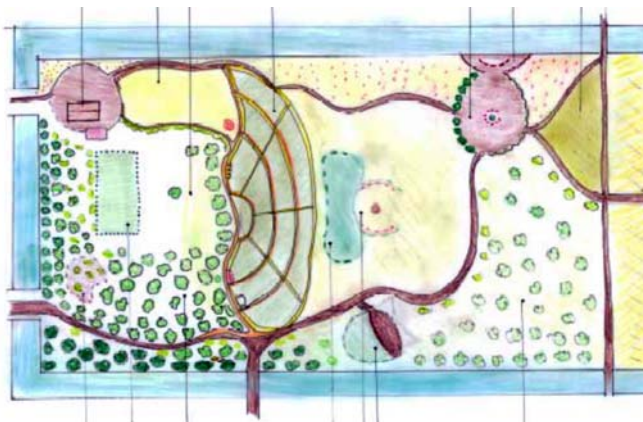
Moestuinen in Schiebroek-zuid



Een aantal bewoners van Schiebroek-zuid heeft woningcorporatie Vestia gevraagd om een aantal gemeenschappelijke tuinen om te vormen in moestuinen. Vestia heeft vervolgens Caroline Zeevat, die ook op andere plaatsen ervaring heeft opgedaan met het verbouwen van voedsel, gevraagd om hiervoor een plan te maken. In de Vestiatuinen zijn bosjes gerooid om plaats te maken voor goede landbouwgrond. In totaal zijn nu drie stukken grond achter de Blecourtstraat en de Wilgenplaslaan in gebruik voor stadslandbouw. Hier is een mix van bomen, bloemen, groente en fruit. Natuurlijk voor de productie van eten, maar ook voor het tuinieren en als onderwijsplek voor de jeugd van Schiebroek.

Stedelijke niet-commerciële initiatieven: buurtmoestuinen en sociale projecten (vervolg)

Wollefoppenpark



Het Wollefoppenpark steekt vanaf de Rotte als een wig de wijk Zevenkamp in. Hoewel de groenzone in potentie een aantrekkelijke verbinding is tussen stad en land, heeft het tot nu geen gebruik gekend dat daarbij past. Het wordt vooral gebruikt als trapveld voor de jeugd en manifestatieterrein. Een groep buurtbewoners heeft, onder de naam Wollefoppen & Co, het initiatief genomen om hier een buurttuin in te richten met bloemenvelden, hoogstamfruitbomen en een groentetuin. De bestaande hoofdstructuur, met bomenrijen aan de randen, blijft ongewijzigd. Er is een groot draagvlak bij de omwonenden voor deze herinrichting. Wollefoppen & Co wil zoveel mogelijk werken volgens het principe van permacultuur, waarbij aangesloten wordt bij natuurlijke ecosystemen. De deelgemeente Prins Alexander heeft reeds ingestemd met het initiatief en, onder voorwaarde dat er ook andere financiers gevonden worden, een financiële bijdrage toegezegd.

Fruitbomen en parkwacht in Park Zestienhoven



Aan de noordkant van Rotterdam wordt gebouwd aan Park Zestienhoven. De eerste woningen van deze luxe groene wijk zijn inmiddels opgeleverd. De woonbuurten worden aangelegd tussen enkele oude volkstuincomplexen, een sportpark en een parkbos dat omgevormd wordt tot een moderne buitenplaats. Binnen de strakke verkaveling worden zogenaamde 'binnenwerelden' ontwikkeld. Hier staan de woningen rond een gemeenschappelijk groengebied. Aan de noordzijde, in de buurt Reijsendael, zullen deze groengebieden een landelijk karakter krijgen met kleine boomgaardjes en schapenweides. Rond de bestaande volkstuincomplexen komen openbaar toegankelijke dijkes met fruitbomen. Iedereen kan hier straks het fruit kan komen oogsten. Tijdens de opbouwfase van de wijk organiseert parkwacht Gina Kranendonk tijdelijke activiteiten met (toekomstige) bewoners en omwonenden. Voorbeelden zijn guerilla-gardening (ongeorganiseerd zaden zaaien), pop-up greenery (bakken met groenteteelt), groene evenementen en koken met natuurlijke ingrediënten.

Stedelijke initiatieven: school- en kinderprojecten

Eco-3 op basisschool Bloemhof



Binnen het project Fysieke Integriteit besteedt de openbare basisschool De Bloemhof extra aandacht aan voedsel. De basisgedachte is dat door goed en gezond eten een kind zelfrespect opbouwt. In de schooltuinen kunnen de kinderen zien hoe groenten en fruit groeit en er zijn kruidenhoeken waar kinderen zelf kunnen ruiken en proeven. De opbrengst van de tuinen wordt op school bereid en opgegeten. Zo'n 300 kinderen krijgen op deze manier een half jaar lang warm eten tussen de middag. Om aan te tonen dat deze werkwijze effect heeft op het gedrag van kinderen wordt het hele project wetenschappelijk gevolgd door het Verwey-Jonker-instituut.

Educatieve tuin De Enk



De Enk is een gemeentelijk tuin die beheerd wordt door de dienst Sport en Recreatie Rotterdam. Op de tuin wordt natuureducatie gegeven aan kinderen en volwassenen. Er is ondertussen ook een uitgebreide permacultuur ontstaan. Een bestaande groenstrook wordt omgevormd tot een zogenaamd voedselbos waarin het hele jaar wel iets eetbaars gescoord kan worden. Transition Town Rotterdam ondersteunt de tuin en activiteiten.

COOLzaad



COOLzaad is een middel om kinderen en hun ouders uit een buurt met elkaar in contact te brengen en stimuleert duurzame contacten Groen laat de buurt naar elkaar groeien! COOLzaad heeft als kloppend hart een buurtkas. Daarnaast kunnen kinderen thuis groenten en kruiden kweken in mobiele kindertuintjes. Ze krijgen 'groencolleges': lessen over de manier waarop planten groeien. Met een spaarsysteem kunnen ze groene cadeautjes krijgen. Daarnaast zijn er activiteiten zoals vogelkastjes timmeren.

Stedelijke en buitenstedelijke commerciële projecten

Stadsboerderij Marconistrip



De Stichting Uit je Eigen Stad heeft het initiatief gekomen voor een stadsboerderij op de Marconistrip. Dit is een voormalig rangeerterrein bij de Merwehaven in het gebied Stadshavens dat op middenlange termijn ontwikkeld wordt tot een gemengd woon/werkgebied. In de tussenperiode zullen tijdelijke functies, zoals een boerderij, een plek krijgen op de Marconistrip. De stichting heeft de ambitie om de voedselproductie terug te brengen bij de stadsbewoners. De initiatiefnemers werken via een partnermodel met de overheid, onderwijs, het bedrijfsleven en de wetenschap. Het project kan ook ruimte bieden voor deelnemers aan re-integratie trajecten. De eerste twee jaren zal voornamelijk getest worden (terwijl het bedrijf ook in productie is) waarna de exploitatiefase start. Momenteel wordt het plan, in overleg met de projectgroep voor Merwehaven, uitgewerkt naar een businessplan. Op de boerderij komt een combinatie van groenten- en fruitteelt met aquaponics (combinatie van vis- en groenteteelt), compostering en kippenhouderij.

Slow Food en agrarisch natuurbeheer in Midden-Delfland



De gemeente Midden-Delfland is de eerste Citta-Slow-gemeente van Nederland. Inmiddels zijn meer dan 80 Europese gemeenten opgenomen in dit netwerk. Midden-Delfland wil zich hiermee profileren als woon- en werkomgeving waar het karakteristieke veenweidelandschap zijn hoge kwaliteit behoudt, aandacht is voor cultuurhistorie en authentieke streekproducten geproduceerd worden. In Midden-Delfland zet ook Vockestaert, de vereniging voor agrarisch natuur- en landschapsbeheer, zich in voor het behoud van het historische landschap. Momenteel zijn 90 agrarische ondernemers hierbij aangesloten. Naast natuurbeheer, richten de boeren zich ook steeds meer op de recreatieve wensen van de stadsbewoners en het geven van voorlichting over duurzame voedselproductie. Een andere organisatie die zich inzet voor het vermarkten van producten uit Midden-Delfland is Groen Goud.

Buytenhof Rhoon



De Buytenhof is een gemengd boerenbedrijf bij het dorp Rhoon ten zuiden van Rotterdam. Het reguliere boerenbedrijf is sinds 2000 omgevormd tot een boerenzorgbedrijf dat deels opengesteld is voor het publiek. De Buytenhof bestaat nu uit boomgaarden, hooilanden, weiden en akkers. In de hoogstamboomgaarden staan oude fruitrassen zoals de Notarisappel, Sterappel en de Juttenpeer, maar ook notenbomen. In de weiden lopen schapen, koeien (Blonde d'Aquitaine) en bonte landvarkens vrij rond. Er is een moestuin waar biologische groenten en fruit worden geteeld. Daaronder zijn 'vergeten groenten' zoals paarse slabonen en gele wortelen. Ook zijn er een aardbeiveld, een bloementuin en een kruidentuin waar je zelf kunt plukken. In de landwinkel worden de producten van dit bedrijf, waaronder het zeer gewilde vlees, verkocht. Op de boerderij werken vrijwilligers en zorgklanten mee. De Buytenhof zal worden opgenomen in het landschapspark Buijtenland van Rhoon.



Stadslandbouw:
pluktuin+recreatie+voedsel

Uit een recent onderzoek naar de relatie tussen stadslandbouw en gebiedsontwikkeling⁴ blijkt dat stadslandbouw zowel de sociale duurzaamheid, ecologische duurzaamheid, economische duurzaamheid en ruimtelijke kwaliteit van een gebied kan vergroten. Dit is gebaseerd op een analyse van drie verschillende projecten in Nederland, waarvan de Dantetuin in Lombardijen er één is. Soms zijn alle vier de componenten aanwezig in een project, vaker zijn er enkele die aan bod komen. De Dantetuin scoort nog vrij beperkt op de sociale component omdat er nog maar een beperkte groep bewoners hierbij betrokken is. In potentie is deze component wel groter. Ook in ecologisch, economisch en ruimtelijk oogpunt is de reikwijdte van het project nog beperkt. Het speelt (nog) geen grote rol bij de herontwikkeling van de wijk Lombardijen. Uit het onderzoek komt verder naar voren dat stadslandbouwprojecten in de stedelijke omgeving erg interessant kunnen zijn om de identiteit van een gebied dat herontwikkeld moet worden (bijvoorbeeld een oud industrieel terrein) te vormen en bekendheid te geven aan de geplande nieuwbouw. Succesvol onderzocht voorbeeld is Villa Augustus in Dordrecht dat als publiekstrekker functioneert in het binnenstedelijk project Stadswerven.

Een tweede onderzoek⁵ schetst de kansen vanuit de ruimtelijke optiek voor stadslandbouw in Rotterdam. Deze studie onderscheidt vier typen voor voedselproductie in het stedelijke gebied: eetbare bostuin, intensieve tuinbouw op kleine percelen (ook wel SPIN-farming genoemd), hydrocultuur in kassen op platte daken en gecombineerde vis- en groenteteelt (ook wel aquaponics genoemd). Van ieder type is bekeken waar deze in de stad het beste uitgeoefend zou kunnen worden.

4 Stadslandbouw en duurzame gebiedsontwikkeling, Arienne de Muynck, afstudeerscriptie Master City Developer, Erasmus Universiteit Rotterdam, 2011

5 Ruimte voor stadslandbouw in Rotterdam, Paul de Graaf Ontwerp en Onderzoek 2011

Bijlage 2 Stadslandbouw en bodem

Een belangrijke kwestie bij het stimuleren van stadslandbouw in het stedelijke gebied is of de bodemkwaliteit voldoet, is de bodem schoon genoeg voor het telen van groenten en fruit? Hierbij is tevens de vraag aan de orde welke verantwoordelijkheid de gemeente Rotterdam hiervoor heeft als burgers, maatschappelijke organisaties en commerciële bedrijven gestimuleerd worden om voedsel te gaan kweken in de stad.

Kwaliteit bodem; wettelijk kader

Specifiek voor stadslandbouw is er geen wet- of regelgeving in Nederland. In de Nederlandse Wet Bodembescherming (Wbb) zijn wel normen vastgelegd voor maximaal toegelaten verontreinigingen in de bodem bij gebruik voor onder andere de functies 'wonen met tuin' en 'moestuin'. Uitgangspunt hierbij is het eventuele risico dat het beoogde bodemgebruik met zich meebrengt (in dit geval) voor mensen beoordeeld wordt. Dit gebeurt aan de hand van de berekende totale blootstelling als gevolg van consumptie van zelf geteelde groente en fruit.

Bij commerciële teelt (teelt voor derden) van voedselproducten controleert de nieuwe Voedsel en Warenautoriteit op maximaal toegelaten residuen van bestrijdingsmiddelen en andere verontreinigingen. Echter niet op bodemkwaliteit. De Voedsel en Warenautoriteit is een agentschap van het ministerie van EL&I. De basis voor de controles zijn de nationale Warenwet Verontreinigingen in Levensmiddelen en de Europese Algemene Levensmiddelen Verordening.

Voorgestelde handelwijze

Er kunnen ruwweg drie gebruiksvormen worden onderscheiden: geveltuinen, particuliere moestuinen, en landbouw voor een lokale markt of afnemers. De geveltuinen zijn om andere redenen dan bodemkwaliteit niet geschikt voor teelt van blad- of knolgroenten, en vormen vanwege hun geringe omvang geen concreet risico bij consumptie van opgaand fruit. Bij de andere varianten kan de bodemkwaliteit van invloed zijn op de gezondheid van de gebruikers van de tuinen, en/of bij de mensen die de gewassen eten. In het geval de producten op de lokale markt worden aangeboden, dan ligt het toezicht op de kwaliteit van de gewassen bij de Voedsel en Warenautoriteit.

Wanneer de gemeente betrokken is bij een initiatief, bijvoorbeeld omdat de gemeente eigenaar is van de grond, moet worden vastgesteld dat het gebruik geen risico's met zich meebrengt. Hiervoor is onderstaande gebruiksaanwijzing opgesteld.

Vooronderzoek

Uit een vooronderzoek, conform NVN 5725, in milieu-archieven van de gemeente moet blijken of er (bedrijfs-) activiteiten op het terrein zijn verricht die mogelijk tot bodemverontreiniging kunnen hebben geleid. Als dit niet het geval is, en uit de bodemkwaliteitskaart blijkt dat de bodem in de ruimtelijke eenheid voldoet aan de Lokale Maximale Waarde bagger-landbouw (verder te noemen LMW-bagger-landbouw) uit de nota Actief Bodem- en Baggerbeheer (in procedure), dan is het terrein geschikt voor stadslandbouw.

Verkendend Onderzoek

Als bovenstaande niet geval is, dan moeten onderzoeksgegevens van de bovengrond van het terrein zelf worden gebruikt voor de beoordeling. Dat kan door een bodemonderzoek te verrichten conform NEN 5740, maar ook door toetsing van resultaten van eerdere bodemonderzoeken, de kwaliteitsgegevens van opgebrachte grond, of een saneringresultaat. Uitgangspunt is dat er na het onderzoek geen activiteiten zijn geweest die de kwaliteit kunnen hebben beïnvloed.

Als de meetgegevens voldoen aan LMW-bagger-landbouw dan is het terrein geschikt voor landbouw. Als de waarden voldoen aan de spoedcriteria voor volkstuin/moestuin (Sanscrit, Circulaire Bodemsanering) dan zijn geen risico's voor de gebruikers te verwachten en is het terrein tijdelijk geschikt voor stadslandbouw.

Geval van ernstige bodemverontreiniging

Als de grond op het terrein verontreinigd is boven de interventiewaarden of de spoedcriteria voor volkstuin/moestuin, dan moet het terrein worden gesaneerd voordat het geschikt is voor landbouw. Er kan gekozen worden een saneringsplan in het kader van de Wbb op te stellen of te saneren op basis van een BUS-melding. In het geval het terrein tijdelijk ter beschikking wordt gesteld, in afwachting van uitvoering van ontwikkelplannen en als alleen sprake is van een diffuse verontreiniging, dan kan gekozen worden om (bij wijze van tijdelijke maatregel) een halve meter grond op te brengen die voldoet aan LMW-bagger-landbouw of in bakken te telen.

Geschiktverklaring

Op de website van DCMR milieudienst Rijnmond www.dcmr.nl/bewoners/bodem kan een meldingsformulier worden gevonden om de rapporten en eventuele plannen te laten beoordelen. Bij het meldingsformulier moet de aanvrager aangegeven dat het terrein zal worden gebruikt voor stadslandbouw.

Bijlage 3 Contactpersonen van de denktank stadslandbouw

1 Verbeteren logistieke netwerk regionaal voedsel

Annemieke Fontein (Stadsontwikkeling): (010) 489 5568; a.fontein@rotterdam.nl
Jan Willem van der Schans (LEI en WUR): (070) 335 8206;
jan-willem.vanderschans@wur.nl

2 Duurzaam stadsboeren in de regio

Kees van Oorschot (Stadsontwikkeling): (010) 489 4851
cjm.vanoorschot@rotterdam.nl

3 Stimuleren inkoop streekproducten door overheidsinstellingen

Hendrik Jan Bosch (programmabureau Duurzaamheid): (010) 267 2924;
h.bosch@rotterdam.nl

4 Informatienetwerk voedselproductie in en om de stad

Annemieke Fontein (Stadsontwikkeling): (010) 489 5568; a.fontein@rotterdam.nl

5 Realisatie van een dakproductietuin in het centrum Rotterdam

Daniel Goedbloed (Gemeentewerken): (010) 489 3499; djp.goedbloed@rotterdam.nl

6 Gebruikscontracten voor gebruik grond van de gemeente

Joop Zwiep (Gemeentewerken): (010) 489 7071; jr.zwiep@rotterdam.nl

7 Bodemkwaliteit

Peter Wijn (Milieudienst DCMR): (010) 246 8111; Peter.Wijn@dcmr.nl

8 Voedsel in relatie tot werkgelegenheid

Cees Bronsveld (SoZaWe): (010) 498 2457; c.bronsveld@rotterdam.nl

9 Stadslandbouw en duurzaamheid

Leontine van der Meer (Milieudienst DCMR): (010) 246 8163;
Leontine.vandermeer@dcmr.nl

10 Stadslandbouw en gezondheid

Josine van den Bogaard: (010) 433 9302; jhm.vandenboogaard@rotterdam.nl